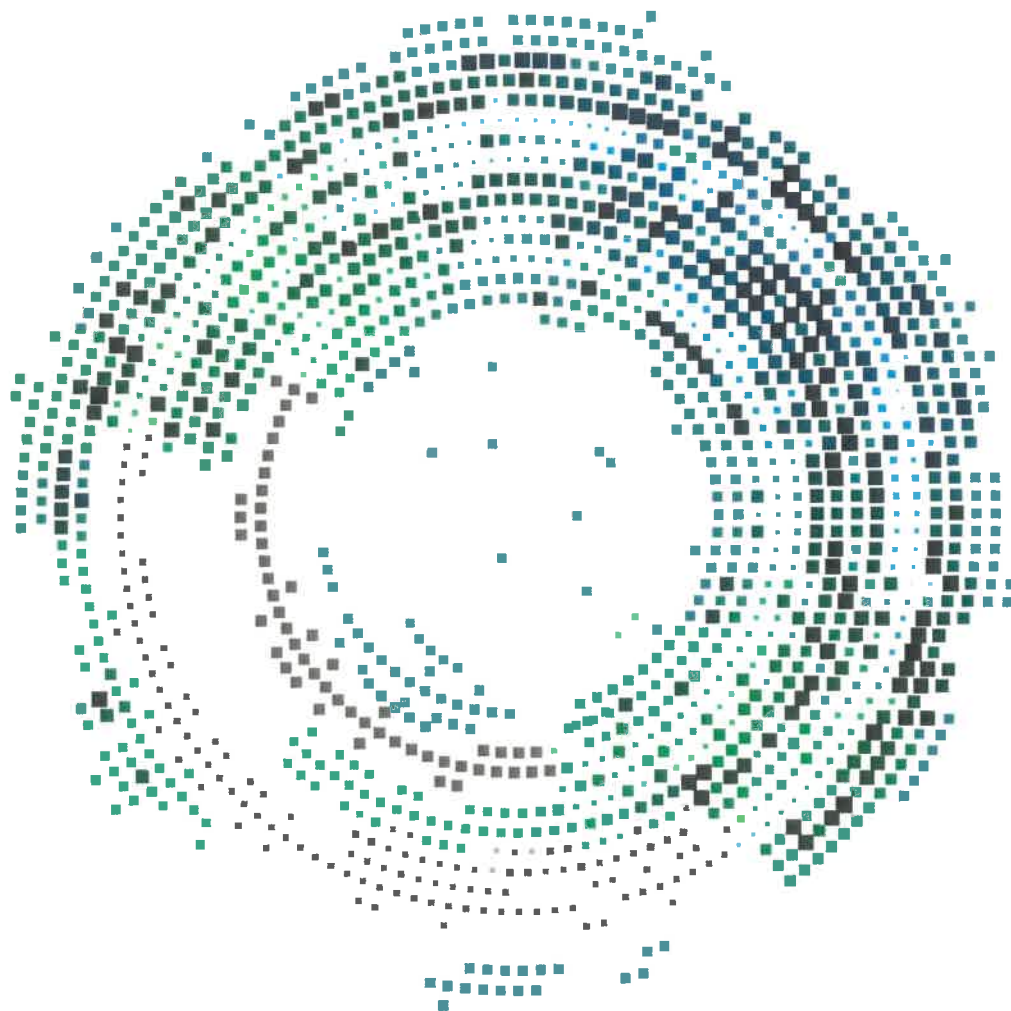


# Deloitte.



## Sønderborg Vedvarende Energiforsyning

Ellegårdvej 8  
6400 Sønderborg  
CVR-nr. 36941545

## Årsrapport 2021

Godkendt på selskabets generalforsamling, den  
30.05.2022

**Erik Renner**  
Dirigent

# Indhold

Virksomhedsoplysninger	2
Ledelsespåtegning	3
Den uafhængige revisors revisionspåtegning	5
Ledelsesberetning	8
Resultatopgørelse for 2021	9
Balance pr. 31.12.2021	10
Egenkapitalopgørelse for 2021	12
Pengestrømsopgørelse for 2021	13
Noter	14
Anvendt regnskabspraksis	17

# Virksomhedsoplysninger

## Virksomhed

Sønderborg Vedvarende Energiforsyning

Ellegårdvej 8

6400 Sønderborg

CVR-nr.: 36941545

Hjemsted: Sønderborg

Regnskabsår: 01.01.2021 - 31.12.2021

## Bestyrelse

Ellen Trane Nørby, formand

Tom Hartvig Nielsen, næstformand

Carsten Fynboe Sommer

Daniel Staugaard

Erik Andersen Petz

Ganeswaran Shanmugaratnam

Jan Prokopek Jensen

Jørn Jensen

Krestina Buus Jeppesen

Reidun Wik Kaad

## Direktion

Hans Erik Kristoffersen

## Revisor

Deloitte Statsautoriseret Revisionspartnerselskab

Egtved Allé 4

6000 Kolding

# Ledelsespåtegning

Bestyrelsen og direktionen har dags dato behandlet og godkendt årsrapporten for regnskabsåret 01.01.2021 - 31.12.2021 for Sønderborg Vedvarende Energiforsyning.

Årsrapporten aflægges i overensstemmelse med årsregnskabsloven.

Det er vores opfattelse, at årsregnskabet giver et retvisende billede af virksomhedens aktiver, passiver og finansielle stilling pr. 31.12.2021 samt af resultatet af virksomhedens aktiviteter og pengestrømme for regnskabsåret 01.01.2021 - 31.12.2021.

Ledelsesberetningen indeholder efter vores opfattelse en retvisende redegørelse for de forhold, beretningen omhandler.

Årsrapporten indstilles til generalforsamlingens godkendelse.

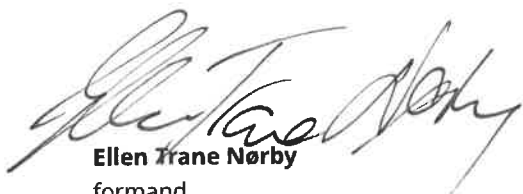
Sønderborg, den 16.05.2022

## Direktion



**Hans Erik Kristoffersen**

## Bestyrelse



**Ellen Trane Nørby**  
formand



**Tom Hartvig Nielsen**  
næstformand



**Carsten Fynboe Sommer**



**Daniel Staugaard**



**Erik Andersen Petz**



**Ganeswaran Shanmugaratnam**



**Jan Prokopek Jensen**



**Jørn Jensen**



**Krestina Buus Jeppesen**



**Reidun Wik Kaad**

# Den uafhængige revisors revisionspåtegning

## Til kapitalejerne i Sønderborg Vedvarende Energiforsyning

### Konklusion

Vi har revideret årsregnskabet for Sønderborg Vedvarende Energiforsyning for regnskabsåret 01.01.2021 - 31.12.2021, der omfatter resultatopgørelse, balance, egenkapitalopgørelse, pengestrømsopgørelse og noter, herunder anvendt regnskabspraksis. Årsregnskabet udarbejdes efter årsregnskabsloven.

Det er vores opfattelse, at årsregnskabet giver et retvisende billede af selskabets aktiver, passiver og finansielle stilling pr. 31.12.2021 samt af resultatet af selskabets aktiviteter og pengestrømme for regnskabsåret 01.01.2021 - 31.12.2021 i overensstemmelse med årsregnskabsloven.

### Grundlag for konklusion

Vi har udført vores revision i overensstemmelse med internationale standarder om revision og de yderligere krav, der er gældende i Danmark. Vores ansvar ifølge disse standarder og krav er nærmere beskrevet i revisionspåtegningens afsnit "Revisors ansvar for revisionen af årsregnskabet". Vi er uafhængige af selskabet i overensstemmelse med International Ethics Standards Board for Accountants' internationale retningslinjer for revisors etiske adfærd (IESBA Code) og de yderligere etiske krav, der er gældende i Danmark, ligesom vi har opfyldt vores øvrige etiske forpligtelser i henhold til disse krav og IESBA Code. Det er vores opfattelse, at det opnåede revisionsbevis er tilstrækkeligt og egnet som grundlag for vores konklusion.

### Ledelsens ansvar for årsregnskabet

Ledelsen har ansvaret for udarbejdelsen af et årsregnskab, der giver et retvisende billede i overensstemmelse med årsregnskabsloven. Ledelsen har endvidere ansvaret for den interne kontrol, som ledelsen anser for nødvendig for at udarbejde et årsregnskab uden væsentlig fejlinformation, uanset om denne skyldes besvigelser eller fejl.

Ved udarbejdelsen af årsregnskabet er ledelsen ansvarlig for at vurdere selskabets evne til at fortsætte driften, at oplyse om forhold vedrørende fortsat drift, hvor dette er relevant, samt at udarbejde årsregnskabet på grundlag af regnskabsprincippet om fortsat drift, medmindre ledelsen enten har til hensigt at likvidere selskabet, indstille driften eller ikke har andet realistisk alternativ end at gøre dette.

### Revisors ansvar for revisionen af årsregnskabet

Vores mål er at opnå høj grad af sikkerhed for, om årsregnskabet som helhed er uden væsentlig fejlinformation, uanset om denne skyldes besvigelser eller fejl, og at afgive en revisionspåtegning med en konklusion. Høj grad af sikkerhed er et højt niveau af sikkerhed, men er ikke en garanti for, at en revision, der udføres i overensstemmelse med internationale standarder om revision og de yderligere krav, der er gældende i Danmark, altid vil afdække væsentlig fejlinformation, når sådan findes. Fejlinformation kan opstå som følge af besvigelser eller fejl og kan betragtes som væsentlige, hvis det med rimelighed kan forventes, at de enkeltvis eller samlet har indflydelse på de økonomiske beslutninger, som brugerne træffer på grundlag af årsregnskabet.

Som led i en revision, der udføres i overensstemmelse med internationale standarder om revision og de

yderligere krav, der er gældende i Danmark, foretager vi faglige vurderinger og opretholder professionel skepsis under revisionen. Herudover:

- Identificerer og vurderer vi risikoen for væsentlig fejlinformation i årsregnskabet, uanset om denne skyldes besvigelser eller fejl, udformer og udfører revisionshandlinger som reaktion på disse risici samt opnår revisionsbevis, der er tilstrækkeligt og egnet til at danne grundlag for vores konklusion. Risikoen for ikke at opdage væsentlig fejlinformation forårsaget af besvigelser er højere end ved væsentlig fejlinformation forårsaget af fejl, idet besvigelser kan omfatte sammensværgelser, dokumentfalsk, bevidste udeladelser, vildledning eller tilsidesættelse af intern kontrol.
- Opnår vi forståelse af den interne kontrol med relevans for revisionen for at kunne udforme revisionshandlinger, der er passende efter omstændighederne, men ikke for at kunne udtrykke en konklusion om effektiviteten af selskabets interne kontrol.
- Tager vi stilling til, om den anvendte regnskabspraksis, som er anvendt af ledelsen, er passende, samt om de regnskabsmæssige skøn og tilknyttede oplysninger, som ledelsen har udarbejdet, er rimelige.
- Konkluderer vi, om ledelsens udarbejdelse af årsregnskabet på grundlag af regnskabsprincippet om fortsat drift er passende, samt om der på grundlag af det opnåede revisionsbevis er væsentlig usikkerhed forbundet med begivenheder eller forhold, der kan skabe betydelig tvivl om selskabets evne til at fortsætte driften. Hvis vi konkluderer, at der er en væsentlig usikkerhed, skal vi i vores revisionspåtegning gøre opmærksom på oplysninger herom i årsregnskabet eller, hvis sådanne oplysninger ikke er tilstrækkelige, modificere vores konklusion. Vores konklusioner er baseret på det revisionsbevis, der er opnået frem til datoen for vores revisionspåtegning. Fremtidige begivenheder eller forhold kan dog medføre, at selskabet ikke længere kan fortsætte driften.
- Tager vi stilling til den samlede præsentation, struktur og indhold af årsregnskabet, herunder noteoplysningerne, samt om årsregnskabet afspejler de underliggende transaktioner og begivenheder på en sådan måde, at der gives et retvisende billede heraf.

Vi kommunikerer med den øverste ledelse om blandt andet det planlagte omfang og den tidsmæssige placering af revisionen samt betydelige revisionsmæssige observationer, herunder eventuelle betydelige mangler i intern kontrol, som vi identificerer under revisionen.

### Udtalelse om ledelsesberetningen

Ledelsen er ansvarlig for ledelsesberetningen.

Vores konklusion om årsregnskabet omfatter ikke ledelsesberetningen, og vi udtrykker ingen form for konklusion med sikkerhed om ledelsesberetningen.

I tilknytning til vores revision af årsregnskabet er det vores ansvar at læse ledelsesberetningen og i den forbindelse overveje, om ledelsesberetningen er væsentligt inkonsistent med årsregnskabet eller vores viden opnået ved revisionen eller på anden måde synes at indeholde væsentlig fejlinformation.

Vores ansvar er herudover at overveje, om ledelsesberetningen indeholder krævede oplysninger i henhold til årsregnskabsloven.

Baseret på det udførte arbejde er det vores opfattelse, at ledelsesberetningen er i overensstemmelse med

årsregnskabet og er udarbejdet i overensstemmelse med årsregnskabslovens krav. Vi har ikke fundet væsentlig fejlinformation i ledelsesberetningen.

Kolding, den 16.05.2022

**Deloitte**

Statsautoriseret Revisionspartnerselskab

CVR-nr. 33963556



**Erik Lyng Skovgaard Jensen**

Statsautoriseret revisor

MNE-nr. mne10089



**Søren Lykke**

Statsautoriseret revisor

MNE-nr. mne32785



# Ledelsesberetning

## Virksomhedens væsentligste aktiviteter

Selskabets formål er at eje aktier i Lillebælt Vind A/S og drive solcelle produktion på Ellegårdsvej 8 i Sønderborg samt at afsøge muligheder for yderligere investeringer i solceller.

## Udvikling i aktiviteter og økonomiske forhold

Årets resultat blev et underskud på 71 t.kr.

Lillebælt Vind A/S var indtil 10. februar 2022 datterselskab af Sønderborg Vedvarende Energiforsyning A/S, med 100% ejerandele.

Bestyrelsen i Lillebælt Vind A/S godkendte 8. december 2021 et udkast til en ejeraftale med udgangspunkt i et delt ejerskab med European Energy A/S.

Moderselskabsbestyrelsen i Sønderborg Vedvarende Energiforsyning A/S godkendte d. 8. februar 2022 ejeraftalen, herunder nye vedtægter for selskabet Lillebælt Vind A/S, hvorefter dette blev godkendt på den ekstraordinære papirgeneralforsamling i Lillebælt Vind A/S 10. februar 2022.

Bestyrelsen i Lillebælt Vind A/S godkendte ligeledes d. 8. december 2021 en bestyrelsespostfordeling, der tilgodeser kompetencebehovet i selskabet Lillebælt Vind A/S efter indgåelse af ejeraftalen.

Samme dag, d. 10. februar 2022 købte European Energys datterselskab European Energy Lillebælt ApS, ejerandele for 50%. De har ved indgåelsen af ejeraftalen tegnet nye Kapitalandele i Lillebælt Vind A/S ved indskud af i alt 8.800.000 kr.

## Begivenheder efter balancedagen

Der er fra balancedagen og frem til i dag ikke indtrådt forhold, som forrykker vurderingen af årsrapporten.

# Resultatopgørelse for 2021

	Note	2021 t.kr.	2020 t.kr.
Nettoomsætning		150	184
Produktionsomkostninger		(105)	(124)
<b>Bruttoresultat</b>		<b>45</b>	<b>60</b>
Administrationsomkostninger		(31)	(31)
<b>Driftsresultat</b>		<b>14</b>	<b>29</b>
Indtægter af kapitalandele i tilknyttede virksomheder		(36)	(65)
Andre finansielle indtægter	2	5	6
Andre finansielle omkostninger	3	(66)	(66)
<b>Resultat før skat</b>		<b>(83)</b>	<b>(96)</b>
Skat af årets resultat	4	12	6
<b>Årets resultat</b>		<b>(71)</b>	<b>(90)</b>
<b>Forslag til resultatdisponering</b>			
Overført resultat		(71)	(90)
<b>Resultatdisponering</b>		<b>(71)</b>	<b>(90)</b>

# Balance pr. 31.12.2021

## Aktiver

	Note	2021 t.kr.	2020 t.kr.
Grunde og bygninger		1.146	1.246
<b>Materielle aktiver</b>	5	<b>1.146</b>	<b>1.246</b>
Kapitalandele i tilknyttede virksomheder		15.905	15.941
<b>Finansielle aktiver</b>	6	<b>15.905</b>	<b>15.941</b>
<b>Anlægsaktiver</b>		<b>17.051</b>	<b>17.187</b>
Andre tilgodehavender		4	9
<b>Tilgodehavender</b>		<b>4</b>	<b>9</b>
<b>Likvide beholdninger</b>		<b>1.201</b>	<b>1.180</b>
<b>Omsætningsaktiver</b>		<b>1.205</b>	<b>1.189</b>
<b>Aktiver</b>		<b>18.256</b>	<b>18.376</b>

**Passiver**

	<b>Note</b>	<b>2021 t.kr.</b>	<b>2020 t.kr.</b>
Virksomhedskapital	7	500	500
Overført overskud eller underskud		15.787	15.858
<b>Egenkapital</b>		<b>16.287</b>	<b>16.358</b>
<hr/>			
Udskudt skat	8	170	141
<b>Hensatte forpligtelser</b>		<b>170</b>	<b>141</b>
<hr/>			
Gæld til tilknyttede virksomheder		1.695	1.780
<b>Langfristede gældsforpligtelser</b>	9	<b>1.695</b>	<b>1.780</b>
<hr/>			
Kortfristet del af langfristede forpligtelser	9	82	79
Leverandører af varer og tjenesteydelser		12	12
Anden gæld		10	6
<b>Kortfristede gældsforpligtelser</b>		<b>104</b>	<b>97</b>
<hr/>			
<b>Gældsforpligtelser</b>		<b>1.799</b>	<b>1.877</b>
<hr/>			
<b>Passiver</b>		<b>18.256</b>	<b>18.376</b>
<hr/>			
Af- og nedskrivninger	1		
Eventualforpligtelser	11		
Nærtstående parter med bestemmende indflydelse	12		
Koncernforhold	13		

# Egenkapitalopgørelse for 2021

	Virksomheds- kapital t.kr.	Overført overskud eller underskud t.kr.	I alt t.kr.
Egenkapital primo	500	15.858	16.358
Årets resultat	0	(71)	(71)
<b>Egenkapital ultimo</b>	<b>500</b>	<b>15.787</b>	<b>16.287</b>

# Pengestrømsopgørelse for 2021

	Note	2021 t.kr.	2020 t.kr.
Driftsresultat		14	29
Af- og nedskrivninger		100	100
Ændringer i arbejdskapital	10	9	(16)
<b>Pengestrømme vedrørende primær drift</b>		<b>123</b>	<b>113</b>
Modtagne finansielle indtægter		5	6
Betalte finansielle omkostninger		(66)	(66)
Refunderet/(betalt) skat		41	60
<b>Pengestrømme vedrørende drift</b>		<b>103</b>	<b>113</b>
<b>Frie pengestrømme frembragt fra drift og investering før finansiering</b>		<b>103</b>	<b>113</b>
Afdrag på lån mv.		(82)	(72)
<b>Pengestrømme vedrørende finansiering</b>		<b>(82)</b>	<b>(72)</b>
<b>Ændring i likvider</b>		<b>21</b>	<b>41</b>
Likvider primo		1.180	1.139
<b>Likvider ultimo</b>		<b>1.201</b>	<b>1.180</b>
Likvider ultimo sammensætter sig af:			
Likvide beholdninger		1.201	1.180
<b>Likvider ultimo</b>		<b>1.201</b>	<b>1.180</b>

# Noter

## 1 Af- og nedskrivninger

	2021	2020
	t.kr.	t.kr.
Afskrivninger på materielle aktiver	100	100
	<b>100</b>	<b>100</b>

## 2 Andre finansielle indtægter

	2021	2020
	t.kr.	t.kr.
Renteindtægter i øvrigt	5	6
	<b>5</b>	<b>6</b>

## 3 Andre finansielle omkostninger

	2021	2020
	t.kr.	t.kr.
Finansielle omkostninger fra tilknyttede virksomheder	63	66
Renteomkostninger i øvrigt	3	0
	<b>66</b>	<b>66</b>

## 4 Skat af årets resultat

	2021	2020
	t.kr.	t.kr.
Ændring af udskudt skat	30	54
Regulering vedrørende tidligere år	(2)	0
Refusion i sambeskatning	(40)	(60)
	<b>(12)</b>	<b>(6)</b>

## 5 Materielle aktiver

	Grunde og bygninger t.kr.
Kostpris primo	1.795
<b>Kostpris ultimo</b>	<b>1.795</b>
Af- og nedskrivninger primo	(549)
Årets afskrivninger	(100)
<b>Af- og nedskrivninger ultimo</b>	<b>(649)</b>
<b>Regnskabsmæssig værdi ultimo</b>	<b>1.146</b>

## 6 Finansielle aktiver

	Kapitalandele i tilknyttede virksomheder t.kr.
Kostpris primo	16.033
<b>Kostpris ultimo</b>	<b>16.033</b>
Nedskrivninger primo	(92)
Andel af årets resultat	(36)
<b>Nedskrivninger ultimo</b>	<b>(128)</b>
<b>Regnskabsmæssig værdi ultimo</b>	<b>15.905</b>

Kapitalandele i dattervirksomheder	Hjemsted	Retsform	Ejerandel %	Egenkapital t.kr.
Lillebælt Vind A/S	Sønderborg	A/S	100	15.905

## 7 Virksomhedskapital

	Antal	Pålydende værdi t.kr.	Nominel værdi t.kr.
Ordinære aktier	500	1	500
	<b>500</b>		<b>500</b>

## 8 Udskudt skat

	2021 t.kr.	2020 t.kr.
Materielle aktiver	182	181
Fremførbare skattemæssige underskud	(12)	(40)
<b>Udskudt skat i alt</b>	<b>170</b>	<b>141</b>

## 9 Langfristede forpligtelser

	Forfald inden for 12 måneder 2021 t.kr.	Forfald inden for 12 måneder 2020 t.kr.	Forfald efter 12 måneder 2021 t.kr.	Restgæld efter 5 år 2021 t.kr.
Gæld til tilknyttede virksomheder	82	79	1.695	1.339
	<b>82</b>	<b>79</b>	<b>1.695</b>	<b>1.339</b>



## 10 Ændring i arbejdskapital

	<b>2021</b>	<b>2020</b>
	<b>t.kr.</b>	<b>t.kr.</b>
Ændring i tilgodehavender	5	(1)
Ændring i leverandørgæld mv.	4	(15)
	<b>9</b>	<b>(16)</b>

## 11 Eventualforpligtelser

Selskabet indgår i en dansk sambeskatning med Sønderborg Forsyning Holding A/S som administrationsselskab. Selskabet hæfter derfor i henhold til selskabsskattelovens regler herom fra og med regnskabsåret 2016 for indkomstskatter mv. for de sambeskattede selskaber og fra og med 1. juli 2015 ligeledes for eventuelle forpligtelser til at indeholde kildeskat på renter, royalties og udbytter for de sambeskattede selskaber. De sambeskattede selskabers samlede kendte nettoforpligtelse i sambeskatningen fremgår af administrationsselskabets årsregnskab.

## 12 Nærtstående parter med bestemmende indflydelse

Nærtstående parter med bestemmende indflydelse på Sønderborg Vedvarende Energiforsyning A/S:

Sønderborg Forsyning Holding A/S, Sønderborg ejer alle aktier i selskabet og har dermed bestemmende indflydelse på dette.

Sønderborg Kommune, der ejer alle aktier i Sønderborg Forsyning Holding A/S.

## 13 Koncernforhold

Navn og hjemsted for modervirksomheden, der udarbejder koncernregnskab for den mindste koncern:  
Sønderborg Forsyning Holding A/S, Sønderborg

# Anvendt regnskabspraksis

## Regnskabsklasse

Årsrapporten er aflagt i overensstemmelse med årsregnskabslovens bestemmelser for regnskabsklasse B med tilvalg af enkelte bestemmelser for regnskabsklasse C.

Årsregnskabet er aflagt efter samme regnskabspraksis som sidste år.

## Koncernregnskab

Med henvisning til årsregnskabslovens 112, stk. 1, er der ikke udarbejdet koncernregnskab.

## Generelt om indregning og måling

Aktiver indregnes i balancen, når det som følge af en tidligere begivenhed er sandsynligt, at fremtidige økonomiske fordele vil tilflyde virksomheden, og aktivets værdi kan måles pålideligt.

Forpligtelser indregnes i balancen, når virksomheden som følge af en tidligere begivenhed har en retlig eller faktisk forpligtelse, og det er sandsynligt, at fremtidige økonomiske fordele vil fragå virksomheden, og forpligtelsens værdi kan måles pålideligt.

Ved første indregning måles aktiver og forpligtelser til kostpris. Måling efter første indregning sker som beskrevet for hver enkelt regnskabspost nedenfor.

Ved indregning og måling tages hensyn til forudsigelige risici og tab, der fremkommer, inden årsrapporten aflægges, og som be- eller afkræfter forhold, der eksisterede på balancedagen.

I resultatopgørelsen indregnes indtægter, i takt med at de indtjenes, mens omkostninger indregnes med de beløb, der vedrører regnskabsåret.

## Resultatopgørelsen

### Nettoomsætning

Nettoomsætning ved salg af energi indregnes i resultatopgørelsen, når levering og risikoovergang til køber har fundet sted. Nettoomsætning indregnes eksklusive moms, afgifter og rabatter i forbindelse med salget og måles til dagsværdien af det fastsatte vederlag.

### Produktionsomkostninger

Produktionsomkostninger omfatter omkostninger, der er afholdt for at opnå regnskabsårets nettoomsætning. I produktionsomkostninger indgår direkte og indirekte omkostninger til løn og gager samt af- og nedskrivninger på immaterielle og materielle anlægsaktiver, der indgår i produktionsprocessen.

### Administrationsomkostninger

Administrationsomkostninger omfatter omkostninger ved virksomhedens administrative funktioner, herunder løn og gager til medarbejdere i administration og ledelse, kontorholdsomkostninger, nedskrivninger af tilgodehavender.

### Indtægter af kapitalandele i tilknyttede virksomheder

Indtægter af kapitalandele i tilknyttede virksomheder omfatter den forholdsmæssige andel af de enkelte

virksomheders resultat efter fuld eliminering af interne avancer og tab.

### **Andre finansielle indtægter**

Andre finansielle indtægter består af renteindtægter, herunder renteindtægter fra tilgodehavender hos tilknyttede virksomheder, samt godtgørelser under acontoskatteordningen mv.

### **Andre finansielle omkostninger**

Andre finansielle omkostninger består af renteomkostninger, herunder renteomkostninger fra gæld til tilknyttede virksomheder, samt tillæg under acontoskatteordningen mv.

### **Skat**

Årets skat, der består af årets aktuelle skat og ændring af udskudt skat, indregnes i resultatopgørelsen med den del, der kan henføres til årets resultat, og direkte på egenkapitalen med den del, der kan henføres til posteringer direkte på egenkapitalen.

## **Balancen**

### **Materielle aktiver**

Grunde og bygninger måles til kostpris med fradrag af akkumulerede af- og nedskrivninger. Der afskrives ikke på grunde.

Kostprisen omfatter anskaffelsesprisen, omkostninger direkte tilknyttet anskaffelsen og omkostninger til klargøring af aktivet indtil det tidspunkt, hvor aktivet er klar til at blive taget i brug. For egenfremstillede aktiver omfatter kostprisen direkte og indirekte omkostninger til materialer, komponenter, underleverandører og lønninger.

Indirekte omkostninger i form af indirekte henførbare personaleomkostninger og afskrivninger på immaterielle og materielle anlægsaktiver, der er anvendt i fremstillingsprocessen, indregnes i kostprisen baseret på det medgåede timeforbrug for det enkelte aktiv.

Afskrivningsgrundlaget er kostpris med fradrag af forventet restværdi efter afsluttet brugstid. Der foretages lineære afskrivninger baseret på følgende vurdering af aktivernes forventede brugstider:

Bygninger

18 år

Forventede brugstider og restværdier revurderes årligt.

Materielle anlægsaktiver nedskrives til genindvindingsværdi, hvis denne er lavere end den regnskabsmæssige værdi.

### **Kapitalandele i tilknyttede virksomheder**

Kapitalandele i tilknyttede virksomheder indregnes og måles i modervirksomhedens regnskab efter den indre værdis metode (equity-metoden). Dette indebærer, at kapitalandelene måles til den forholdsmæssige andel af virksomhedernes regnskabsmæssige indre værdi.

Tilknyttede virksomheder med negativ regnskabsmæssig indre værdi måles til 0 kr. Eventuelle tilgodehavender hos disse virksomheder nedskrives til nettorealisationsværdi ud fra en konkret vurdering. Hvis modervirksomheden har en retlig eller faktisk forpligtelse til at dække den pågældende virksomheds forpligtelser, og det er sandsynligt, at denne forpligtelse vil medføre tab, indregnes en hensat forpligtelse målt til

nutidsværdien af de omkostninger, der er nødvendige for på balancedagen at afvikle forpligtelserne.

Nettoopskrivning af kapitalandele i tilknyttede virksomheder overføres i forbindelse med resultatdisponeringen til reserve for nettoopskrivning efter den indre værdis metode under egenkapitale

#### **Tilgodehavender**

Tilgodehavender måles til amortiseret kostpris, der sædvanligvis svarer til nominal værdi, med fradrag af nedskrivninger til imødegåelse af forventede tab.

#### **Likvide beholdninger**

Likvide beholdninger omfatter kontante beholdninger og bankindeståender.

#### **Udskudt skat**

Udskudt skat indregnes af alle midlertidige forskelle mellem regnskabsmæssige og skattemæssige værdier af aktiver og forpligtelser, hvor den skattemæssige værdi af aktiverne opgøres med udgangspunkt i den planlagte anvendelse af det enkelte aktiv.

Udskudte skatteaktiver, herunder skatteværdien af fremførselsberettigede, skattemæssige underskud, indregnes i balancen med den værdi, aktivet forventes at kunne realiseres til, enten ved modregning i udskudte skatteforpligtelser eller som nettoskatteaktiver.

#### **Andre finansielle forpligtelser**

Andre finansielle forpligtelser måles til amortiseret kostpris, der sædvanligvis svarer til nominal værdi.

#### **Pengestrømsopgørelsen**

Pengestrømsopgørelsen viser pengestrømme vedrørende drift, investeringer og finansiering samt likviderne ved årets begyndelse og slutning.

Pengestrømme vedrørende driftsaktiviteter præsenteres efter den indirekte metode og opgøres som driftsresultatet reguleret for ikke-kontante driftsposter, ændring i driftskapital og betalt selskabsskat.

Pengestrømme vedrørende investeringsaktiviteter omfatter betalinger i forbindelse med køb, udvikling, forbedring og salg mv. af immaterielle og materielle anlægsaktiver.

Pengestrømme vedrørende finansieringsaktiviteter omfatter ændringer i størrelse eller sammensætning af virksomhedskapitalen og de omkostninger, der er forbundet hermed, samt afdrag på rentebærende gæld.

Likvider omfatter likvide beholdninger med fradrag af kortfristet bankgæld.